

## Bovbjerg Fyr



I dag er det en smuk, solfyldt mandag i juni. Efter en periode med tørke, kommer der atter regn i små og store byger. I min udsigt ligger havet bag grønne marker. Dets farver skifter imellem grønt og blåt i mange nuancer pga. skyggerne af de skyer, som i dag adstadigt rejser hen over himlen.

Det er sådan en dag det vil være godt at gå tur langs havet. Mod nord, hvor klitrækkerne strækker sig til Thyborøn. Så kommer Limfjorden og Agger Tange. Et stykke oppe i Thy dukker Lodbjerg Fyr op. Dets blink ses på klare aftner i det fjerne. Eller mod syd. Her rejser Bovbjerg klint sig roligt i landskabet. Går man oppe på klinten ser man Bovbjerg fyr med sine røde bygninger knejse i ensom majestæt på ryggen af klinten, som på det højeste sted er godt 40 m over havet. Fyret ligger kun ca. 1 km. fra vores lille by Ferring, også kaldet Bovbjerg.

Her er smukt. Her er udsyn. Fra toppen af fyret ser man at jorden er rund.

Der er noget ved dette sted, her på klinten ved fyret, som er godt for mennesker. De fleste må dvæle lidt, være i naturen, som netop her, giver af sin kraft.

Hvert år kommer ca. 40.000 mennesker her for at opleve stedet..

Mange kendte kunstnere har boet og arbejdet i Ferring og omkring Bovbjerg. Der kan nævnes Jens Søndergård, hvis sommerresidens nu er museum for hans billeder. Carl Henning Pedersen boede i en periode sammen med sin hustru Else Ahlfeldt her, nabo til Bovbjerg Fyr. Thøger Larsen kom agende fra Lemvig. Malerne Niels Bjerre og Kristen Bjerre levede her. Sidstnævnte byggede Bovbjerg Badehotel, som ikke findes mere, men som endnu lever hos mange i kraft af mange gode minder. Her mødtes de alle samme. Kunstnerne, badegæsterne og ikke mindst egnens folk i lyst og nød.

Landskabet blev skabt af den sidste istid. Her på Bovbjerg stod isens randlinje. Den strakte sig fra Bovbjerg i vest til Viborg i Jyllands midte og herfra ned igennem Jylland. Bovbjerg betyder forbjerg. Den hårde lerjord, som klinten består af, har siden da klaret sig bedre end de sandede klitrækker som ligger både syd for og nord for, når havet "viser tænder" og bølgerne med gigantisk styrke kaster sig ind på kysten.

Mangt et skib har endt sin rejse her. Særlige strømforhold gør sig gældende, og enhver, som er kommet for tæt på denne kyst i stormvejr, har måttet kæmpe for at komme fri af kysten igen. For hundrevis af skibe er det ikke lykkedes.

Derfor blev Bovbjerg Fyr for første gang tændt nytårsaften 1877.

Det var en kolossal stor begivenhed ikke mindst for lokalbefolkningen og der knytter sig mange spændende historier hertil. 125 år gik der.

Moderne teknik har nu overtaget styringen af Fyrenes blink. Det arbejde der før krævede døgnbemanding og 3 familiers tilstedeværelse, klares nu ved hjælp af fjernstyring og opsyn af en person i nærområdet.

Den sidste fyrmester på Bovbjerg Fyr blev sagt op og fra 2003 stod husene tomme.

*Fortsættes side 2*

### Indhold:

Bovbjerg Fyr .....	s.1
Leder.....	s.2
Lån Infostanden .....	s.3
Kalender .....	s.3
Fordeling af vidensområder.....	s.4
Næste årsmøde .....	s.4
Lev hele livet i Dallerup Sogn .....	s.5
L.U.P. - Lokale udviklings Planer. s.5	
En hjælpende hånd til landsbysamfundene .....	s.6
Et konkret landdistriktprojekt.....	s.7

## Vi skal samarbejde hvis udviklingen ikke skal skabes med udrykning

Strukturreformen er nu ved at være forankret. Kommunerne er godt i gang med livet i de nye geografiske, planlægningsmæssige og økonomiske rammer. Set fra Landsforeningen af Landsbysamfund er den bedste nyhed efter reformen, at vore landdistrikter aldrig har været bedre organiseret. Nok skete det mange steder som en frygt reaktion for at blive glemt som lokalsamfund, men siden har også de fleste kommuner fundet landdistriktsbrillerne frem.

Kommunernes økonomi er i 2008 dårlig, og mange er for tiden i gang med budgetrevision. Som en spændende indlægsholder forleden kunne fortælle: "Mysteriet omkring kommunerne må være, at de altid har dårlig økonomi, men samtidig udvider de på mange områder hvert eneste år". Vi ser dog i disse år at det går ud over centrale områder, såsom eksempelvis skolerne.

Vi skal i årene fremover sikre den bedst mulige organisation, så lokalsamfund og kommune spiller sammen omkring udviklingen. Vi skal hjælpe hinanden med at nå målet, der kunne være: Optimalt samspil mellem by og land.

### Udviklingsplaner

Lokalsamfundene laver i denne tid lokale udviklingsplaner, hvilket Landsforeningen af Landsbysamfund gerne hjælper med. Vi skulle gerne nå frem til, at disse udviklingsplaner har en udformning, så kommunens embedsmænd og i særdeleshed planlæggere kan bruge dem i deres arbejde med lokalplaner og kommuneplanen. Når vi på den måde lærer at forstå hinandens måde at agere på, og accepterer vores forskellighed i tilgange til udvikling, vil det give nye og spændende landdistriktsprojekter og rammer. Tanker og ideer der er større og bedre forankret end mange af de

pulje-støtte projekter, vi ser i dag. Så opfordringen herfra til lokalsamfundene og kommunerne lyder: - det haster med at forstå hinandens styrker og ressourcer. Udarbejdelse af kommuneplanen 2009 er måske en god mulighed.

### Brændstoffet drøner derudad!

Indenfor de seneste måneder er prisen på en liter brændstof steget uforholdsmæssigt meget. En tendens der gælder hele verden, men set herfra rammer det hårdest i forhold til de danske landdistrikter. Borgerne her er nødsaget til at have to biler, og ofte er der en del kilometer til arbejde. Det er prisen, hvis man bor på landet, hvor kollektiv transport er yt.

Regeringen er for første gang i overvejelser om at lade kørselsfradraget stige - udenfor tur hen over sommerferien. Det hjælper, men der er stadig ekstraordinære store omkostninger for borgerne på landet, og det skal der rettes op på, hvis ikke endnu et lod skal lægges i den negative skål, for dem der overvejer at bosætte sig på landet.

I forvejen slås vi med, at ingen vil køre med vore breve, indkøbsmulighederne forringes hele tiden, og generelt er serviceniveauet faldende, områder som også kommunen kan og skal tage ansvaret for.

### Landdistrikterne mod positiv udvikling

I landdistrikterne er vi klar til at tage fat på fremtiden. En udstrakt hånd peger mod fremtiden, så tag fat i ildsjælene, og vi kører derudad, for selvfølgelig tror vi på en positiv udvikling.

Hvis din kommune ikke er kommet i gang med landdistrikterne, så glem alle undskyldninger, tænd sirenen og ring til Landsforeningen af Landsbysamfund. Modsat alarmtelefonen svarer vi på opkaldene for vores landdistriktsberedskab er nemlig i orden. Vi er ikke ramt af strejker, og vi aflyser gerne ferien for at skabe landdistriktsudvikling.

Ole Olsen

Fortsat fra side 1.

Dette fyrtårn er "vores" fyrtårn.

Fyret er, ud over den betydning det stadig har for søfart og fiskeri, af afgørende betydning for en hel egne kulturhistorie samt for turismen. Vi så jo at husene ved danske fyrtårne blev solgt til private. Hvis det skete ville området omkring fyret blive lukket for offentlig adgang. Det ville være dråben!

I Ferring har vi i de sidste 30 år oplevet, at smarte forretningsfolk i flere omgange har bygget, købt og solgt ferieejligheder og hotel, pga. spekulation i fallit og afskrivninger. Det har været en lang og opslidende historie, som vi håber, er slut nu, idet lokalbefolkningen/beboerforeningen sammen med kommunen har lavet lokalplan for området. Der er dog stadig løse ender og tovrækker om enkelte punkter. Mange natur-skønne og turistmæssigt interessant egne i Danmark har måttet se sig invaderet af

smarte investorer. Det har sjældent vist sig at være godt for et område. Det har det heller ikke været for os!

### Fra 2003 til i dag.

Vi var 3 der mødtes, noget måtte der gøres!

Vi ville sikre, at fyret ikke blev solgt til private og sådan noget gør man ikke alene. Der skulle skaffes folkelig opbakning. Februar 2003 startede vi en underskriftindsamling i vores egen og omkringliggende kommuner. Vi bad folk skrive under på, at de ville støtte vores arbejde for at sikre, at Bovbjerg Fyr forblev offentligt tilgængeligt, gerne som kulturhus. Vi indsamlede på kort tid 800 underskrifter og stiftede på dette grundlag støtteforeningen. Vi havde en god sag og vores initiativ vakte stor interesse og gav mange positive tilkendegivelser. Der var dog også mange af dem som støttede, der samtidig sagde, "det er da

en god ide men tror I nu også at det kan lade sig gøre?"

Hvis man ikke selv tror på sagen duer det ikke! Men det gjorde vi, hele vejen igennem. Man må være klar til at bruge al sin energi på projektet, ellers skal man ikke indlade sig på det.

Personligt var jeg aldrig i tvivl. Jeg kender vores egen, og var sikker på, at efterhånden som ideen tog form, ville vi få den støtte der skulle til.

En anden meget væsentlig ting har været at vi som udgangspunkt selv ville skaffe de midler der skulle til for at kunne overtage Bovbjerg Fyr. At forsøge at lægge sig i læ af kommunale tilskud er ikke et godt udgangspunkt. En ide, som ikke "selv kan leve", dvs. bevise sin eksistensberettigelse, kan alligevel ikke overleve i længden. Støtteforeningen voksede ret hurtigt til små 400 medlemmer. Vi havde nu en bestyrelse i støtteforeningen, som satte sig for at beskrive hvad indholdet



i projektet skulle være. Vi ville have et bredt indhold, ikke kun turisme og kultur, men vi ville også sikre tilknytning til erhvervslivet og til opfinderkulturen. Der er i Vestjylland næsten tradition for at mindre virksomheder og håndværkere, finder en niche, på grundlag af en ide/opfindelse. Det ville vi gerne være med til at inspirere.

Vi fik udarbejdet en virksomhedsplan og samtidig arbejdede vi på det politiske plan, for at vinde gehør for vores ideer. Vi kunne ikke selv købe Fyret af staten. Vi måtte have Lemvig Kommune til at være vores forhandlere. Vores daværende byråd med borgmester Jørgen Nørby i spidsen gav os al den hjælp og støtte, som kunne gives ad "diplomatisk" vej. Vi havde mange møder. Borgmesteren havde mange møder med Farvandsdirektoratet og Statens Bygningstjeneste. Sagsakterne på kommunekontoret fylder godt i højden. Vores egen stabel af papirer, mødereferater, breve/emails osv. ligeledes. Jeg regnede ud at jeg på et år havde haft 40 møder + diverse.

Det fantastiske skete, da Lemvig kommunes byråd medio 2006 enstemmigt besluttede at de ville købe Bovbjerg Fyr for 1 million af staten og derefter overdrage det til Fonden Bovbjerg Fyr for 1 kr. med virkning fra 1. januar 2007. Vi havde altså bevist, at vi havde et levedygtigt projekt. Det var en hel egns skulderklap og en fantastisk belønning for det store arbejde.

(Den aften, da borgmesteren ringede

med den besked, blev der drukket champagne i Fyrtårnet).

Dette betød at vi kunne gøre brug af den million, som vi havde fået tilsagn om fra Leader +. Vi havde således en start kapital, som gjorde, at vi kunne ansætte en dygtig leder til at samle alle trådene.

Valget faldt på Ingeborg Svennevig, som nu efter et år netop er blevet fastansat.

Formand for fondsbestyrelsen er Bjørn Albinus, som er tidligere adm. direktør på Cheminova. Fondsbestyrelsens sammensætning afspejler de områder, som vi ønsker at projektet skal favne.

Der står et godt og stærkt hold bag fyrprojektet både i fondet og i støtteforeningen med mange frivillige, som gør et kæmpe arbejde i det daglige. Der drives

Cafe, der er kunststillinger, samt en mængde andre arrangementer. En af de første udstillinger var "Tårn til tårn", hvor 100 vestjyske kunstnere udstillede, først i Bovbjerg Fyr og dernæst i Rundetårn. Bovbjerg Fyr besøges af folk fra nær og fjern og med mange forskellige interesser.

Og i sidste uge havde et nyt fyrtårnsnetværk første møde på Bovbjerg Fyr. Vi er ca. 8 fyrtårne i Danmark, der er gået over til nye, offentlige formål efter, at Farvandsvæsenet har solgt bygningerne - og vi skal selvfølgelig samarbejde og lære af hinanden. De fleste fyrtårne ligger nemlig smukt og markant i de ydre egne af Danmark.

Læs mere på [www.bovbjergfy.dk](http://www.bovbjergfy.dk)  
Ane Margrethe Bjerre

## KALENDER

LAL-seminar i Hovborg	22.-23. august
LAL-bestyrelsesmøde	18. september
LAL-bestyrelsesmøde	23. oktober
LAL-bestyrelsesmøde	20. november
LAL-bestyrelsesmøde	13. december
LAL-Årsmøde	07. marts 2009

## Kære medlemmer

Hermed lidt reklame for hvad I som medlemmer kan nyde godt af når I tegner et medlemskab af Landsforeningen.

LAL har et samarbejde med Landdistrikternes Hus, som er et sekretariat, hvorfra LAL køber sekretærbistand.

Bestyrelsesmedlemmerne i LAL, kommer gerne ud til medlemmerne og holder oplæg til debataftræk, deltager i procesudvikling af landdistriktspolitik, o. lign.

I er altid velkomne til at kontakte bestyrelsen på mailadresserne, der står på vores hjemmeside. Skulle I have spørgsmål der kræver et hurtigt svar er I velkomne til at henvende jer til Landdistrikternes Hus.

LAL's bestyrelse er repræsenteret i en række udvalg tæt på Christiansborg, hvor vi gør hvad vi kan for at fortælle om vores interesseområde, senest da vi havde foretræde for trafikudvalget omkring Post Danmarks serviceforringelser i landdistrikterne.

Vi har lavet en oversigt over, hvilke fagområder hver enkelt er mest hjemme i. Se venligst skemaet.

Er der nogle ting I kunne tænke jer at vi skal gøre mere ved eller ting som vi kunne gøre bedre eller anderledes, hører vi gerne fra jer.

Med venlig hilsen  
Bestyrelsen i LAL  
Vibeke

## Bestyrelsesmedlemmernes fordeling af vidensområder:

Emneområder	Mest vidende	Interesseret
Bibliotek	Inger	Jette
Børn og unge	Ole	Erik, Vibeke
Forsamlingshus	Erik	Jette
IT	Jens Jørgen	Jette
Service lokalt	Inger	Jette, Erik
Ildræt	Inger	Kurt, Ole
Skole	Jette	
Friskole	Inger	Erik
Trafik og veje	Ole	Jette, Erik
Boliger	Jette	Inger, Vibeke
Offentlig transport	Erik	Vibeke
Ældre	Jette	Vibeke
Post	Ole	Jette
Fødevareregler	Inger	
Miljø, Zonelov	Jens Jørgen	Jette
Energi	Erik	Jens Jørgen
Kommuner	Kurt	Alle best.medlem.
Demokrati	Kurt	Alle best.medlem.
Decentralisering	Jette	Inger
Generalforsamling	Erik	Inger, Jens Jørgen
Redaktion	Jette	Erik, Jens J. Vibeke

### Mindeord

Tidligere sognepræst Poul Hansen er død, 73 år. Poul Hansen blev i 2001 udnævnt til Landsbytosse blandt andet for sin store indsats for huse og deres indhold i mange år.

Poul Hansen er født 1935 i Hals Sogn ved Aalborg og læreruddannet fra Nørre Nisum Seminarium i 1957. Han var forstander for Hardsyssel Ungdomsskole 1970-1978 og sognepræst i Sønderbjerg-Odby 1979-2003.

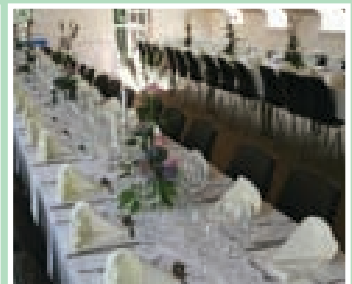
P.H. er forfatter til adskillige mindre bøger og publikationer. Han har haft adskillige tillidshverv, været tæt tilknyttet FDF og var nu formand for Thyholm Egnsmuseum, Apotekergården.

Æret være Poul Hansens minde.

## Cimber-Gyttegård Golfcenter - Rammen om LAL's næste årsmøde

### 7. marts 2009 skal vi mødes på Gyttegård Golfcenter, Billundvej 43, 7250 Hejnsvig

Bestyrelsen har besluttet, at det bliver et en dags-arrangement, hvor der er mulighed for at bestille overnatning for de, som enten har langt både ud og hjem, eller for de, som bare vil blive lidt længere. Overnatningen vil være for egen regning.



# ”Lev hele livet i Dallerup Sogn”

## Efter kommunesammenlægningen!

Lokalrådet fungerer siden maj 2006 og har overtaget og påtaget sig mange vigtige opgaver.

Vores vision for lokalområdet er klar. Helt overordnet ønsker vi at være et samfund, hvor vi, som borgere, har lyst til at leve hele vores liv.

Da vi er et lokalsamfund i stærk tilvækst har vi udover alt andet også den udfordring at tage disse nye borgere med ind i landsbylivet.

Kommunen er vores overordnede samarbejdspartner; men vi må erkende, at ”den” har nok at gøre med at finde sine ben i den ny større virkelighed.

Vi oplever desværre, at mange borgere ikke kan finde vej i den ny kommunale verden, man kan komme til at vente længe – på den forkerte person – og hvad gør man så.

Her tænker vi vores projekt ind, som den kommunale borgerservice’ forlængede arm.

Gennem årene har vi i lokalsamfundet arbejdet for at vore gamle medborgere ville/kunne blive boende i området i en tidssvarende bolig, med nærhed til indkøbsmulighed, med offentlige transportmidler til større byer, og med gode netværk i det lokale.

Det ønsker vi ikke at sætte over styr i den ny situation. Folk må ikke blive bange for at bo ude på landet.

Vi ønsker at give de lokale borgere mulighed for i højere grad at blive selvhjulpne i forhold til at betjene sig af offentlige hjemmesider, bruge e-boks, udfylde relevante blanketter via

internettet, i det hele taget blive fortrolige med internettets muligheder. Og måske kan vi være behjælpelige med at give de offentlige hjemmesider et brugervenligt løft.

Lokalrådet har lyst til at sætte et forsøgsprojekt i gang, som evt. kan danne rollemodel for andre landdistriktsamfund.

Vi mener, det er nødvendigt at sætte ind både ved at udbyde undervisning og ved at være udfarende og tilbyde at komme hjem til folk – en slags konsulenttjeneste.

Vi har mulighed for at leje relevant undervisnings- og aktivitetslokale!

Vi har gode undervisere i lokalsamfundet!

Underskrevet af Per Bjørn

Formand for Dallerup Sogns Lokalråd

Fra Sorring har man henvendt sig til redaktionen for Landsbynyt, for at bede om mulighed for at bringe vores oplæg til lokalt projekt i Sorringområdet = Dallerup Sogn – i Landsbynyt!

Redaktionen vil gerne give spalteplass til medlemmers lokale projekter med det håb, at disse kan være til inspiration for en større kreds af relevante Landdistriktsborgere.

## Fra Sorring lyder det:

”Det kunne være spændende at høre fra andre lokalsamfund, om I har arbejdet med noget lignende, og hvilke resultater der måtte være kommet ud af det”. Evt. kontakt på email: jette@sorring.dk eller mobil 20118514.

# LUP – Lokale Udviklings Planer

Landdistriktsudvalget i Sønderborg Kommune har arbejdet målrettet på at sikre borgerne i landsbyerne indflydelse på udviklingen af netop deres lokalområde.

I visionen for Sønderborg Kommune er der udtrykt et ønske om, at landdistrikterne skal være attraktive bosætningsområder.

Sønderborg Kommune er syv ”gamle” kommuner hvis kulturer skal lære om og af hinanden i arbejdet for en fælles stolthed af - og ejerskab til udviklingen af den nye kommune.

Det har taget tid, at finde fælles sprog og fodslag. Men nødvendig, hvis vi skulle lykkes med at snakke udvikling af det enkelte lokalområde, ud fra netop det lokalsamfunds egenart, og samtidig støtte op omkring visionen.

LUP er det redskab, som Landdistriktsudvalget har udviklet i tæt samarbejde med Landdistrikternes Hus. LUP skal bruges til at gøre det synligt, hvilke indsatser der kan bidrage til at videreudvikle lokalområdets eksisterende kvaliteter. På den måde vil LUP bygge på lokalområdets ressourcer, det gælder de menneskelige såvel som de fysiske ressourcer.

Den stærke lokale forankring og opbakning skal sikre, at udviklingspotentialet i Sønderborgs landdistrikter bliver et velbeskrevet og vægtigt afsnit i Kommuneplanen.

## Hvor langt er vi så nu?

Vi har planlagt en inspirationsdag a fem timer, som bliver afholdt 4 gange, udvalgte steder i kommunen.

Der er lavet en invitation som sendes til alle husstande og der er kontaktpersoner i alle laug som vil brede budskabet ud.

Der vil også blive sat annoncer i relevante dagblade og ugeaviser.

Hvert lokalsamfund/laug stiller med så mange deltagere, som muligt.

LUP tager udgangspunkt i det enkelte lokalsamfund, og arbejds-kabelonen er en pyramide, hvor første opgave er at formulere en vision, som beskriver, hvilke mål lokalsamfundet har.

Herefter udarbejdes en strategi, som beskriver, hvilke områder vi vil fokusere på for at nå visionen.

Sidst men ikke mindst udarbejdes en række handlingsplaner, der konkret beskriver de enkelte tiltag og handlinger.

Endelig kan de enkelte handlingsplaner bruges direkte som grundlag for udarbejdelse af ansøgning om midler.

Vi har været meget opmærksomme på, at det skal gøres let at finde ud af at udfylde og sammensætte en ansøgning til de forskellige instanser, som er relevante for landdistrikterne.

Alle laug er koblet op i Infoland og her skal alle LUP og ansøgningsskemaer lægges ind og ved hjælp af specielt tilpassede systemer, er det meningen, at alle oplysninger i projektbeskrivelse kan føres direkte over i div. ansøgningsskemaer.

Inger Plauborg

# En hjælpende hånd til landsbysamfundene



"To i landsbyen..." • [www.lal.dk](http://www.lal.dk) & [www.landsbynettet.dk](http://www.landsbynettet.dk)

**Det kan ofte være svært at få realiseret selv en god ide. Derfor har Landsforeningen af Landsbysamfund (LAL) sammen med Landdistrikternes Hus uddannet fem ildsjæle til LanddistriktsKonsulenter, som kan lette vejen fra tanke til handling.**

- Det vrirler med gode ideer og tanker i landsbyer og landdistrikter, men mange af ideerne lider skuffedøden, fordi folk ofte ikke ved, hvordan de kommer videre, siger formanden for LAL, Ole Olsen, om baggrunden for foreningens nye initiativ. Formanden peger på, at hjælpen fra LanddistriktsKonsulenterne retter sig efter behovet. Er der brug for idéudvikling og samarbejde, så flest mulige føler medejerskab til projektet? Er det hjælp til at finde de nødvendige penge, så idéen bliver til en bæredygtig realitet, eller er det på det rent organisatoriske plan, så lokalsamfundet får mest mulig indflydelse på beslutninger vedr. deres område?

- Men det kan også være noget helt fjerde, siger Ole Olsen. - Landsbyboerne kan godt selv, men de nye storkommuner gør vejen til politikere og embedsmænd længere, og det tager pusten fra nogle. Dem skal LanddistriktsKonsulenterne så lige give et skub i selvtilliden.

LanddistriktsKonsulenterne har både hver især og tilsammen et bredt erfaringsgrundlag. Det er en styrke, pointerer formanden, fordi den ene kender svaret på det, den anden ikke ved. Det er også derfor, de fem konsulenter har valgt at virke på tværs af landet og ikke udelukkende i det område, hvor de bor. Der er ingen grund til at opfinde den dybe tallerken mere end én gang, omvendt er det godt med et vist lokalkendskab, så man kan se, om det er en "skruetrækker" eller en "hammer", der er brug for, lyder filosofien. Når LAL sender LanddistriktsKonsulenterne på banen nu, skyldes det flere ting. Dels er der en voldsom grøde i lokalsamfundene bl.a. aktualiseret af den politiske fokus på landdistrikterne. Dels betyder omlægningen af EU's landbrugsstøtte, at lokalsamfundene via de nye lokale aktionsgrupper har større mulighed for at få finansieret deres projekter, påpeger Ole Olsen.

Landdistriktskonsulenterne kan kontaktes via hjemmesiden, [www.lk.landdistrikterne.dk](http://www.lk.landdistrikterne.dk), som også fortæller, hvem de er, hvordan man får fat i dem, og hvad det koster.

Formand  
Ole Olsen  
Mobil: 20 61 23 11  
E-mail: [ole@lal.dk](mailto:ole@lal.dk)



**Charlotte Mannstaedt**

Bygaden 47  
4652 Hellested  
Tlf: 20 97 30 07  
E-Mail:  
[info@mannkind.dk](mailto:info@mannkind.dk)



**Kirsten Bruun**

Krøgebækvej 4  
6682 Hovborg  
Tlf. 7555 5112  
E-mail:  
[Hovborg@privat.dk](mailto:Hovborg@privat.dk)



**Peter Holst**

Teglværksvej 20  
4420 Regstrup  
Tlf: 56 24 76 40 og 23 24 76 40  
E-mail:  
[peter@holstogpartnere.dk](mailto:peter@holstogpartnere.dk)



**Steffen Høgild**

Rødamsvej 51  
5856 Ryslinge  
Tlf. 62 67 11 11  
E-mail:  
[hemast@webspeed.dk](mailto:hemast@webspeed.dk)



**Trine Testmann**

Degnesvinget 19  
4100 Ringsted  
Tlf: 79 37 29 89 og 29 25 83 89  
E-mail:  
[tt@landdistrikterne.dk](mailto:tt@landdistrikterne.dk)

# Et konkret landdistrikt projekt!

## Ideer og inspiration



I det nordøstligste hjørne af Holstebro kommune ligger Mogenstrup – en aktiv landsby med både vuggestue, børnehave, friskole, erhvervsdrivende og ikke mindst et rigt foreningsliv.

I Mogenstrup har vi i mange år arbejdet aktivt for at skabe optimale rammer for områdets udvikling, men også for at sætte vores landsby på kortet i det tidligere Vinderup kommune.

I forbindelse med kommunalreformen er det blevet diskuteret livligt, hvad der skal til, for at vi ikke bliver glemt i den nye store Holstebro kommune. Dette kulminerede i marts 2007 med et stormøde, hvor områdets fremtid var eneste punkt på dagsordenen. På mødet drøftede vi blandt andet, hvad der skulle til for at gøre netop vores område mere attraktivt – både for de nuværende beboere, men også med henblik på at trække nye beboere til. Et af de mange forslag var et stiprojekt rundt om byen.

### Baggrund

Området omkring Mogenstrup byder på mange forskellige naturoplevelser og en række forskellige landskabskarakterer. Byen ligger dog lidt klemt inde med Karup Å på den ene side af byen og den trafikerede Herningvej på den anden side. Som en konsekvens af placeringen og ikke mindst de mange naturoplevelser lige rundt om hjørnet, har der længe været et ønske om, at skabe mulighed for færdsel til fods rundt i området omkring byen.

### Opstart af projektet

For at realisere ønskerne om et stisystem omkring byen blev der i forbindelse med stormødet nedsat en arbejdsgruppe, som skulle varetage det videre arbejde.

Gruppens første opgave var at kortlægge stiforløbet og selve udformningen af stien, hvilket forholdsvis hurtigt faldt på plads. Det blev blandt andet besluttet, at stien skulle etableres som en trampesti for at undgå egentlige anlæg og at der på udvalgte steder skulle placeres borde og bænke.

Da stien udelukkende skal anlægges på private arealer, blev de berørte lodsejere allerede på dette tidlige tidspunkt inddraget i processen, ud fra en filosofi om, at yderligere arbejde kunne være skønne spildte kræfter, hvis lodsejerne ikke var med på ideen.

En del af stien går langs Karup Å, over store afgræssede engarealer og arealer, som er beskyttet efter naturbeskyttelseslovens §3, vi valgte derfor også tidligt i processen at tage kontakt til Holstebro Kommune med henblik på en løbende dialog omkring vores muligheder og eventuelle restriktioner i området.

### Finansiering

Den næste store opgave for arbejdsgruppen var at få finansieret projektet. Byens foreninger har ikke selv midler nok til at finansiere så stort et projekt, så det stod hurtigt klart, at projektets gennemførelse var afhængig af midler udefra.

Arbejdsgruppen har derfor valgt at søge om tilskud via ordningen om lokale grønne partnerskaber. Ordningen er et resultat af en aftale mellem Miljøministeriet, Kommunernes Landsforening, Friluftsrådet og Danmarks Naturfredningsforening. Hensigten med aftalen er at understøtte projekter, som bidrager til at skabe lokalt ansvar for naturen, og hvor borgerne involveres, så de får mest mulig glæde af naturen og dens mange muligheder for oplevelser.

Ideen bag de grønne partnerskaber er, at alle parter er lige og alle skal bidrage til projektet. Det vil sige, at hvis man indgår som partner i et projekt, skal man bidrage til projektet i form af penge, arealer, bygninger, materialer eller arbejdskraft, herunder frivillig arbejdskraft mm.

I årene 2007-2009 afsættes årligt 10 - 15 mio. kr. til lokale grønne partnerskaber. (Yderligere information findes på [www.gronnepartnerskaber.dk](http://www.gronnepartnerskaber.dk).)

I ansøgningen om grønt partnerskab i forbindelse med vores stiprojekt omkring Mogenstrup har 3 lokale foreninger (beboerforeningen, idrætsforeningen og seniorerne) og friskolen indgået partnerskab med Holstebro Kommune. Foreningernes bidrag til projektet består udelukkende af frivilligt arbejde.

Ud over miljøministeriets pulje af penge til grønne partnerskaber har arbejdsgruppen også valgt, at søge om tilskud fra Tips- og Lottomidlerne via Friluftsrådet ([www.friluftsradet.dk](http://www.friluftsradet.dk)) samt midler fra LAG Holstebro (Lokal Aktionsgruppe) under kategorien "attraktive levevilkår i landdistrikterne".

Ansøgningerne om tilskud fra ovennævnte puljer skal alle laves på dertil hørende skemaer, hvor der bl.a. skal laves projektbeskrivelse og budget. Alle ansøgningsskemaer kan findes elektronisk på de respektive hjemmesider.

Ud over disse ansøgninger arbejdes der også på, at få diverse sponsorer fra erhvervsdrivende i Mogenstrup og omegn, ligesom der søges midler fra fonde.

I skrivende stund er det endnu uvist, om vi får bevilget penge til vores stiprojekt, og i givet fald hvor meget, så vi holder fingrene krydset sommeren over, og håber at projektet kan realiseres i løbet af efteråret / vinteren, så vi i foråret 2009 kan indvie vores nye stisystem.

Forhåbentlig vil dette projekt blot være et af mange, der vil bidrage til den fortsatte udvikling i vores lokalsamfund, så Mogenstrup også i fremtiden vil være et aktivt lokalsamfund med mod på tilværelsen.



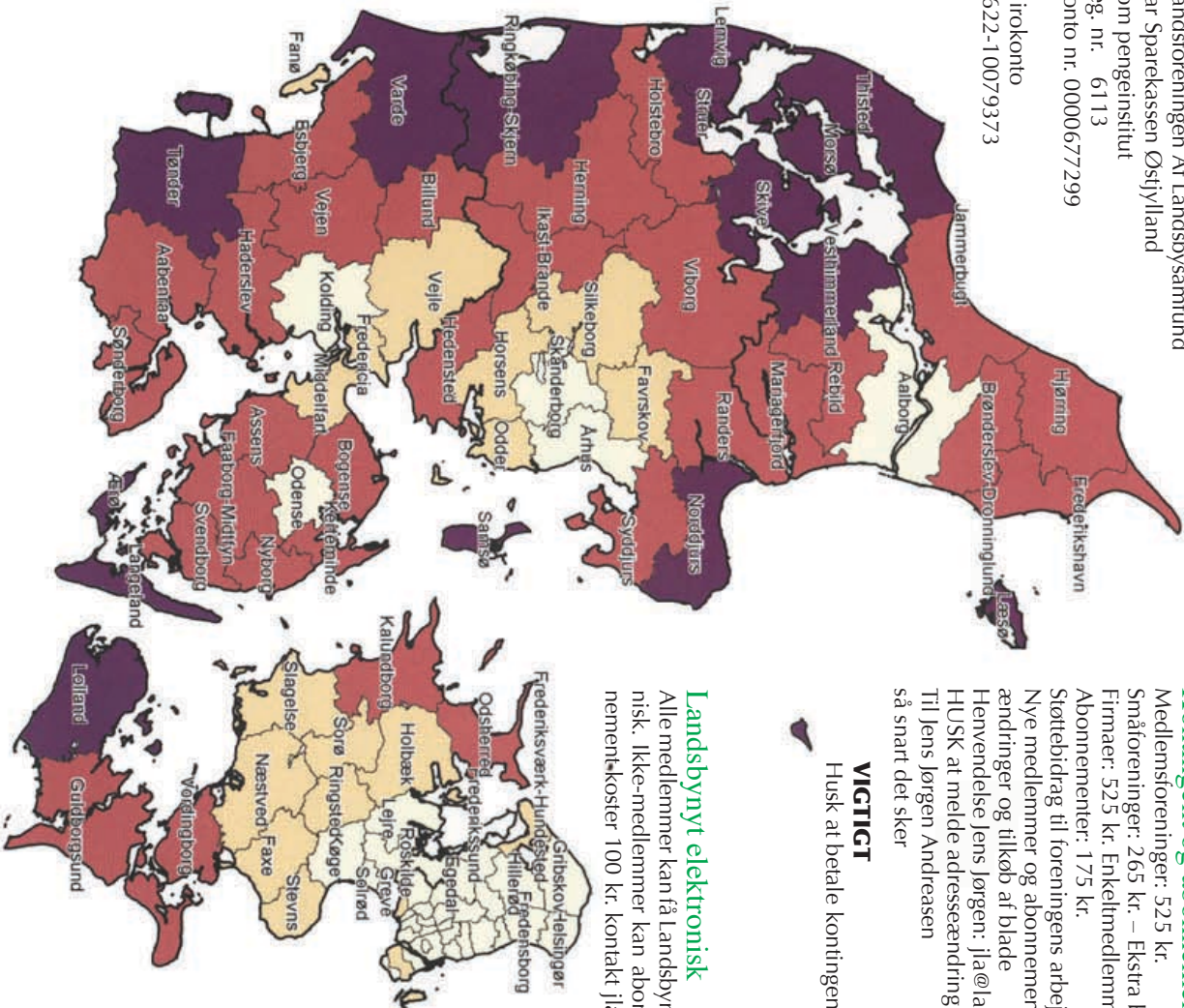
Returadresse ved uanbringelighed:  
Jens Jørgen Andreasen  
Søndermarksvej 46, Sejet  
8700 Horsens

(8245 ARC)

**Frist for stof til næste Landsbynyt  
d. 1. August 2008**

Landsforeningen Af Landsbysamtund  
har Sparekassen Østjylland  
som pengeinstitutt  
reg. nr. 6113  
konto nr. 0000677299

Girokonto  
0622-10079373



## Kontingent og abonnementsbetaling

Medlemsforeninger: 525 kr.  
Småforeninger: 265 kr. – Ekstra blade 75 kr. pr. årgang.  
Firmaer: 525 kr. Enkeltmedlemmer: 200 kr.  
Abonnementer: 175 kr.  
Støttebidrag til foreningens arbejde modtages gerne.  
Nye medlemmer og abonnenter,  
ændringer og tilkøb af blade  
Henvendelse: Jens Jørgen: jja@lal.dk  
HUSK at melde adresseændring  
Til Jens Jørgen Andreasen  
så snart det sker

### VIGTIGT

Husk at betale kontingent!

## Landsbynyt elektronisk

Alle medlemmer kan få Landsbynyt tilsendt elektronisk. Ikke-medlemmer kan abonnere. 1 års abonnements-koster 100 kr. kontakt jja@lal.dk

### BESTYRELSEN I L.A.L.

#### Formand

Ole Olsen  
Bilkevej 165, Næsbj. strand,  
4200 Slagelse  
Mobil: 20 61 23 11  
ole@lal.dk

#### Næstformand

Erik Rytøft Jensen  
Tingvej 30, Mogenstrup  
7800 Slåve.  
Mobil: 26 89 92 40  
erik@lal.dk

#### Kasserer

Iente Hansen  
Kilstrupvej 13,  
8641 Sorring  
Tlf: 86 95 73 27 / mobil 20 11 85 14  
iente@lal.dk

#### Sejlerer og medlemsregistrant

Jens Jørgen Andreasen  
Søndermarksvej 46, Sejet  
8700 Horsens  
Tlf: 75 68 23 13 / mobil 30 28 23 13  
jja@lal.dk

#### Bestyrelse

Inger Plauborg  
Tandsgårdsvej 6, Tandstet,  
6470 Sydals  
Mobil: 23 63 67 36  
inger@lal.dk

#### Vibeke Davidsen

Skrænten 17, Sevel  
7830 Vinstrup  
Mobil: 40 54 45 21  
vibeke@lal.dk

#### Kurt Hansen Smidt

Holmevangenget 27,  
6682 Hovborg  
Mobil: 30 91 23 82  
kurt@lal.dk

#### 1. suppleant

Gunnild Olesen Møller  
Strædet 38,  
7990 Øster Assels, Mors  
Mobil: 23 32 92 10  
gunnhild.olesen.moller@n.dk

#### 2. suppleant

Iben Christensen  
Brodrupvej 39, Kanstrup  
4000 Rødkilde  
Tlf: 46 19 13 36  
gibene@ogomni.com

#### Daglig kontakt

Landsdistrakternes hus  
Jacob Cades alle 5,  
6600 Vegen  
Tlf: 76 340 350 / mobil 20 25 83 89

#### Hjemmeside:

www.lal.dk  
og  
www.landsbynyttet.dk

### Landsdistriktindeks (Antal kommuner)

- Yderkommuner (16)
- Landkommuner (29)
- Mellekommuner (18)
- Bykommuner (35)

